

Basiscursus Scheidsrechter

U16 en hoger

(Versie september 2019)

U16 +

Deze presentatie is het vervolg op de U12 - U14 presentatie.

De U16 en hoger wordt gedaan in het 3 man-systeem:
scheidsrechter + twee linesmen

Het volgende wordt in deze presentatie behandeld:

- Het werk van de linesmen
- Volgorde van het opleggen van straffen
- Uitgestelde straffen op de klok
- Wegstrepen van straffen (Coincidental)
- Wanneer geef je een Penalty Shot
- Straffen en doelpunten
- Waar nemen we de face-off na spelonderbreking

Het werk van de linesmen

1. Taken voor de wedstrijd
2. Positie
3. Face-off
4. icing / Hybride icing
5. Offside
6. Spelerscontrole
7. Welke overtredingen fluiten
8. Ondersteuning scheidsrechter

Het werk van de linesmen

Vóór de wedstrijd

- Tel aantal spelers op de sheet en op de bank/ijs.
- Controleer speler die volledige kooi / vizier moeten hebben
- Controleer de doelen/ netten (en voor elke periode)
- Maak afspraken met collega's over opstootjes.



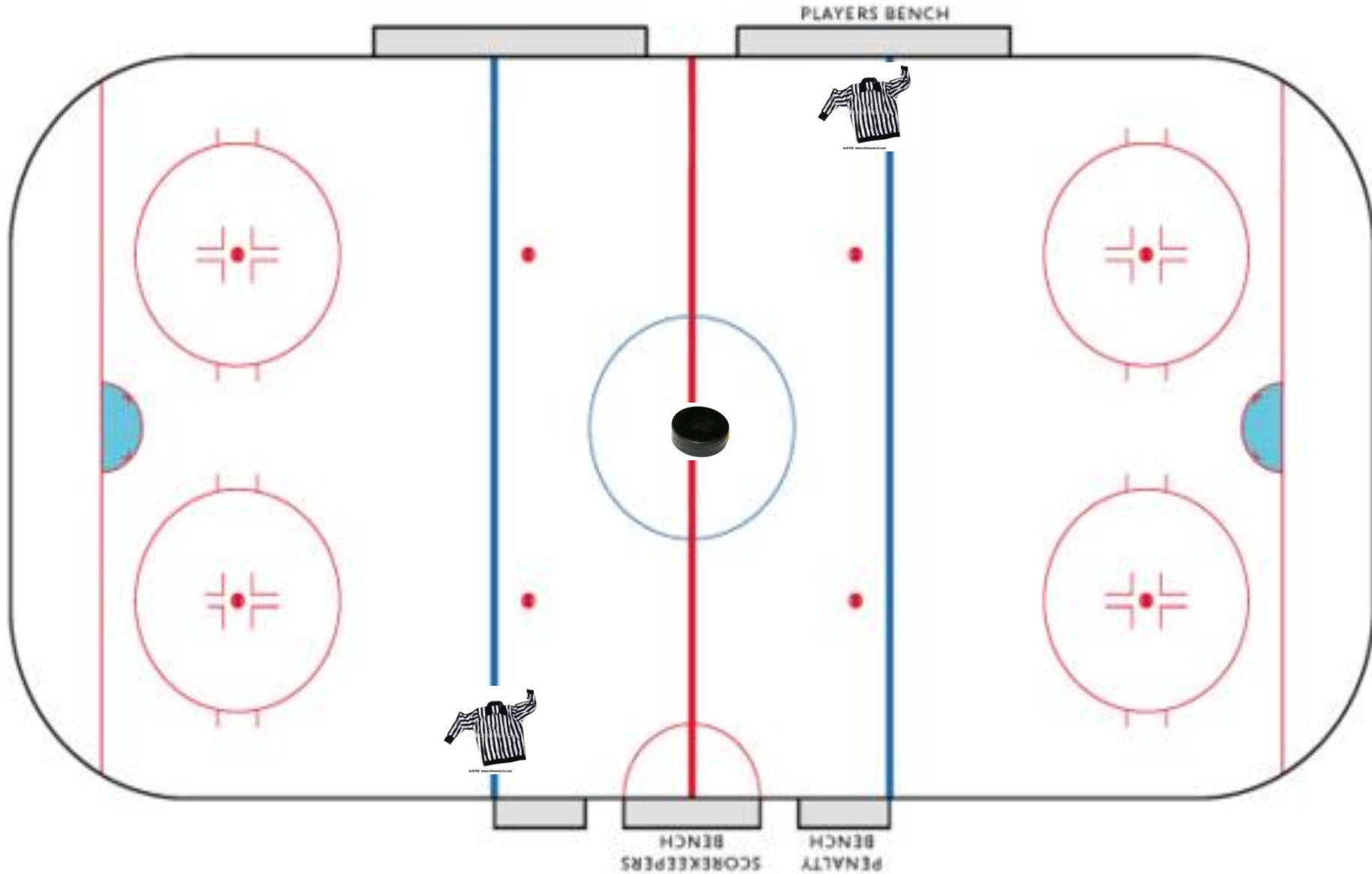
Het werk van de linesmen

Positie:

1. Begin wedstrijd / periode en na een doelpunt
2. Spel in neutrale vak
3. Spel in eindvak
4. Face-off in eindvak / neutrale vak
5. Icing
6. Breakaway
7. Penalty shot



Positie: begin wedstrijd/periode en na doelpunt



Het werk van de linesmen

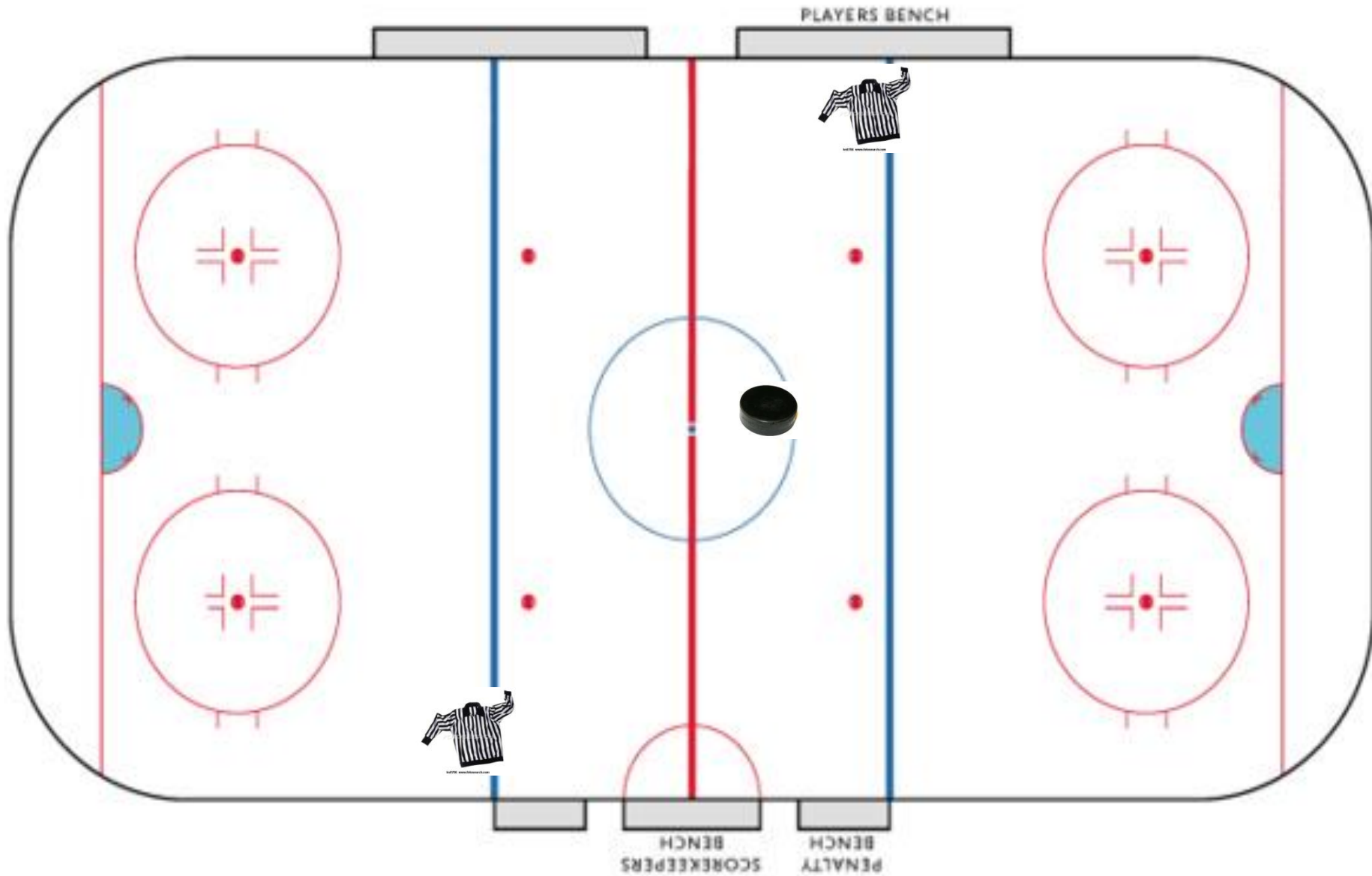
Positie begin wedstrijd/periode:

Linesman bij de spelersbanken begint bij het thuisteam.

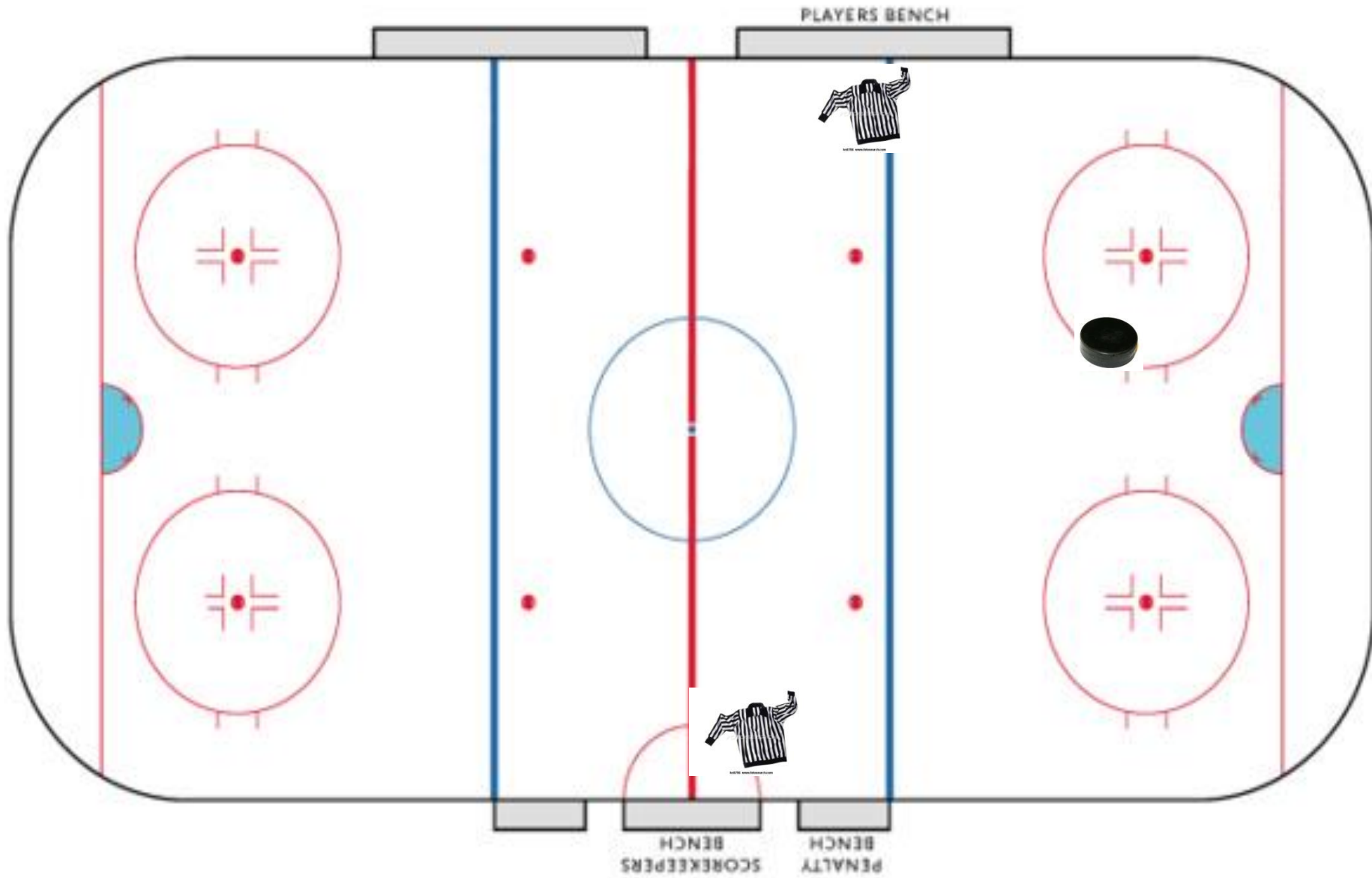
Positie na een doelpunt:

Linesman bij de spelersbanken staat aan de kant van het team dat zojuist heeft gescoord ('Happy bench').

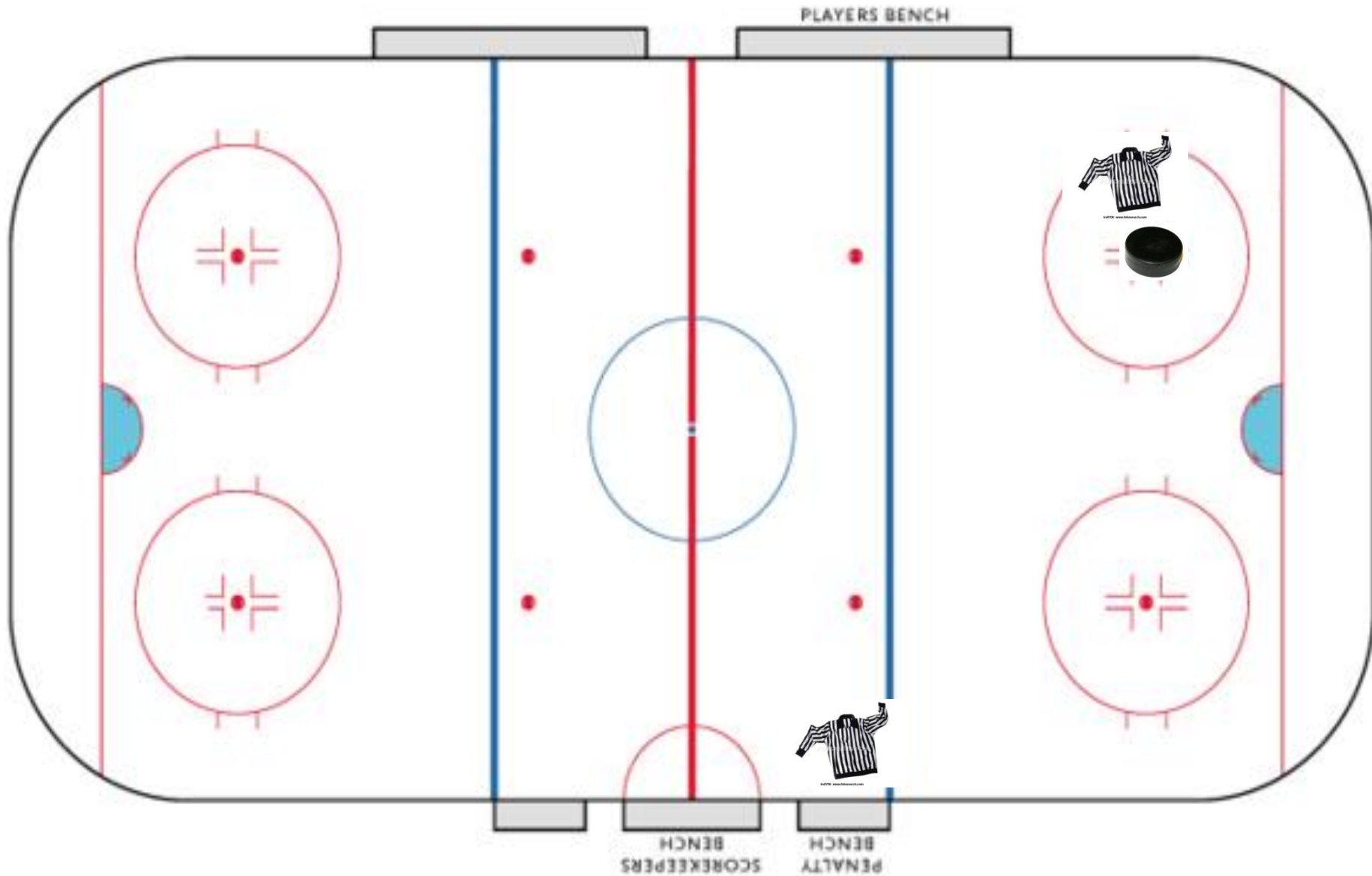
Positie: spel in neutrale vak



Positie: spel in eindvak



Positie: face-off eindvak



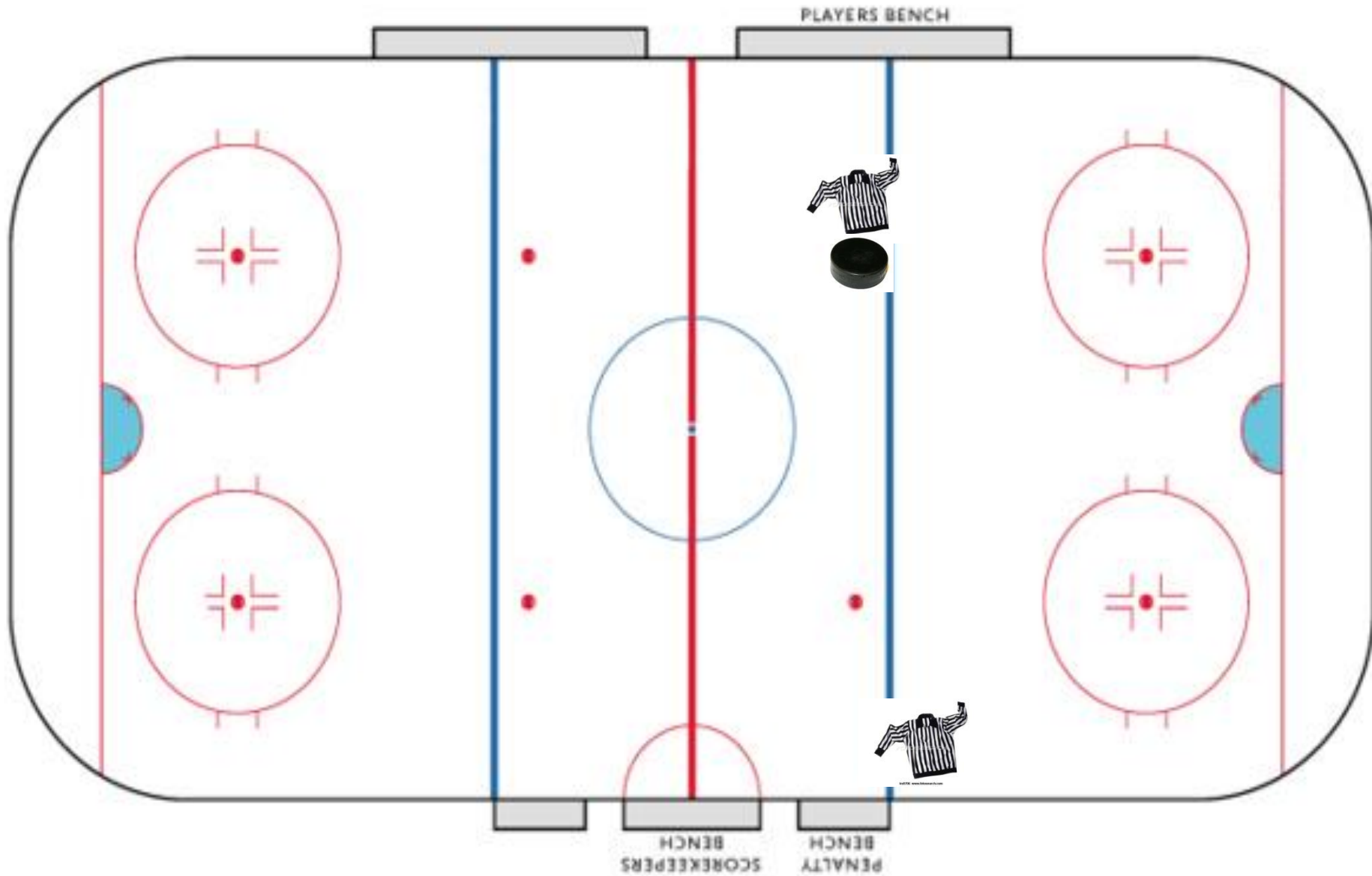
Het werk van de linesmen

Nadat de face-off in het eindvak genomen is, schaatst de betreffende linesman uit het vak naar een positie halverwege de middenlijn en de blauwe lijn.

De linesman bij de blauwe lijn blijft daar zolang het spel in het eindvak is, om de blauwe lijn te 'bewaken'.

Ga nooit op de blauwe lijn staan maar in principe iets in het neutrale vak.

Positie: face-off neutrale vak



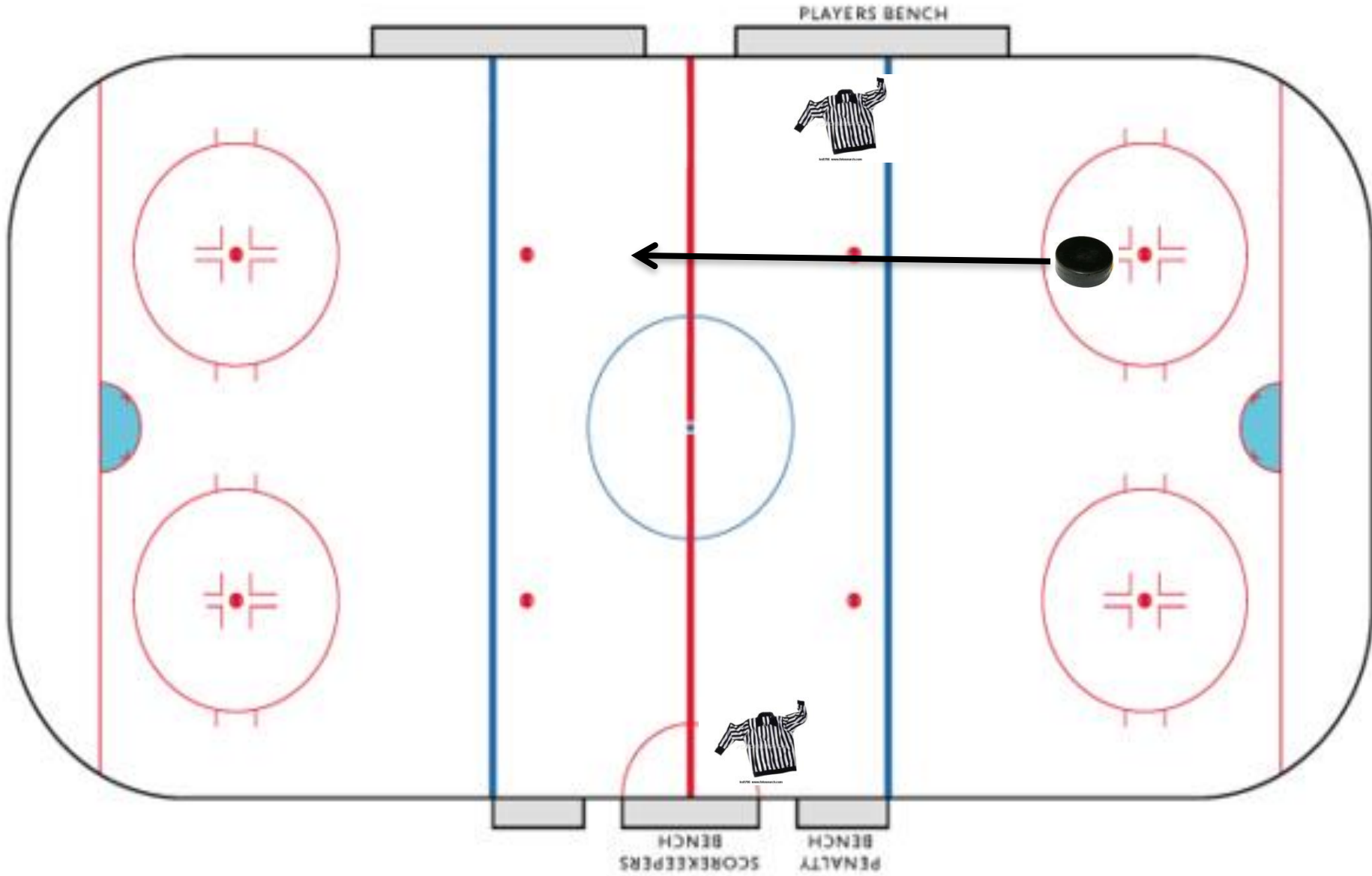
Het werk van de linesmen

In deze situatie (zie vorige dia) is het handiger voor de linesman die niet de face-off neemt om iets in het eindvak te gaan staan om zo goed overzicht over de blauwe lijn te hebben en zo makkelijker een offside waar te nemen.

Deze linesman volgt het spel en wanneer er een break is schaats je mee, indien nodig tot aan de doellijn.

De linesman, die de face-off had genomen, schaats in dit geval mee tot aan de blauwe lijn.

Positie: icing



Het werk van de linesmen

In een icing situatie doet de achterste linesman zijn arm omhoog en indien nodig roept hij 'ice'.

De voorste linesman volgt de puck het eindvak in.

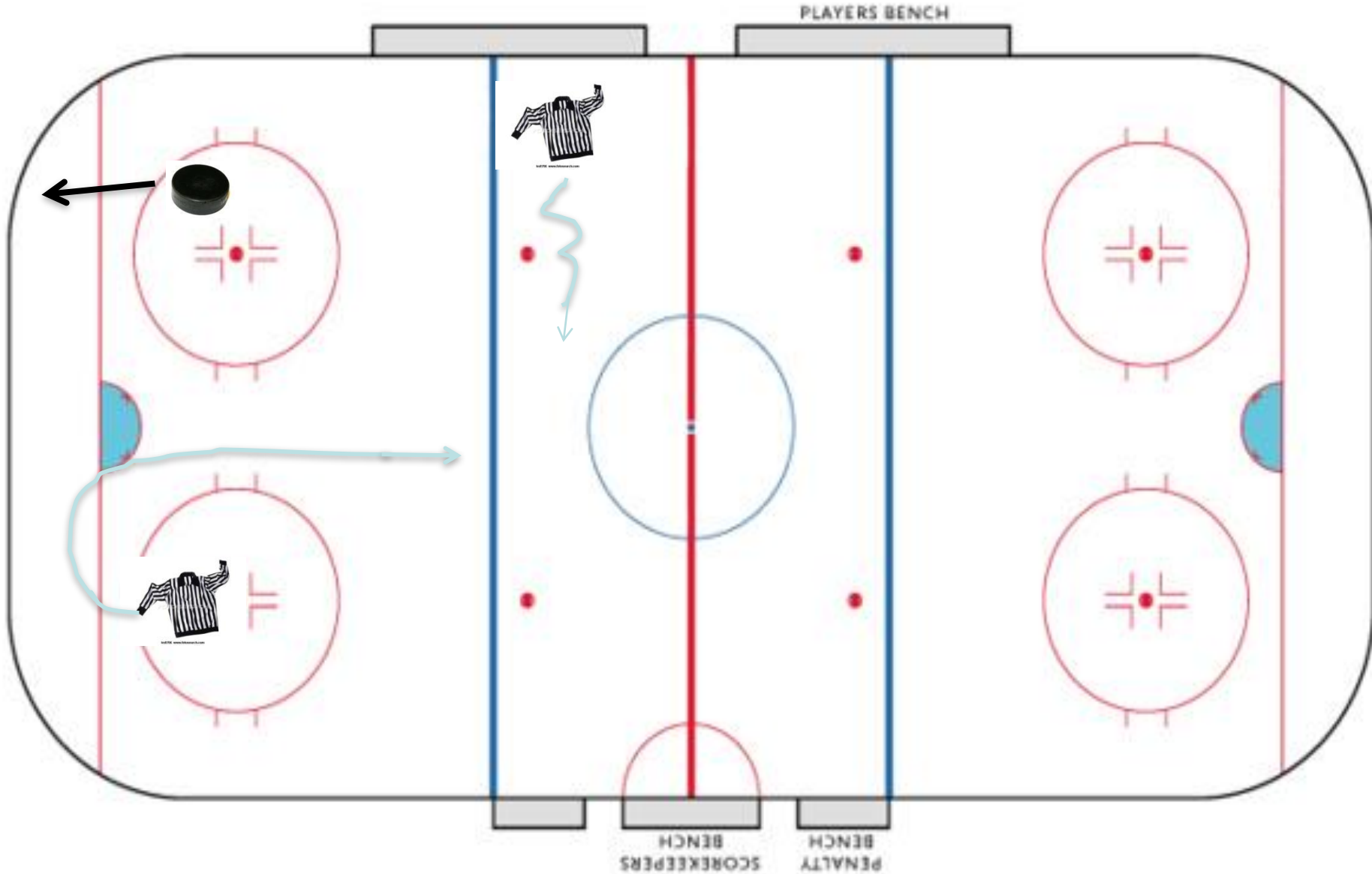
De achterste linesman, met zijn arm nog steeds omhoog, schaatst mee richting de blauwe lijn om deze over te nemen indien nodig.

Als de voorste linesman affluit voor icing, controleert de achterste linesman de spelers, geeft het icing teken en point vervolgens richting de face-off spot waar de face-off genomen moet gaan worden. Als de voorste man een wave-off geeft (No icing), dan geeft ook de achterste linesman een wave-off.

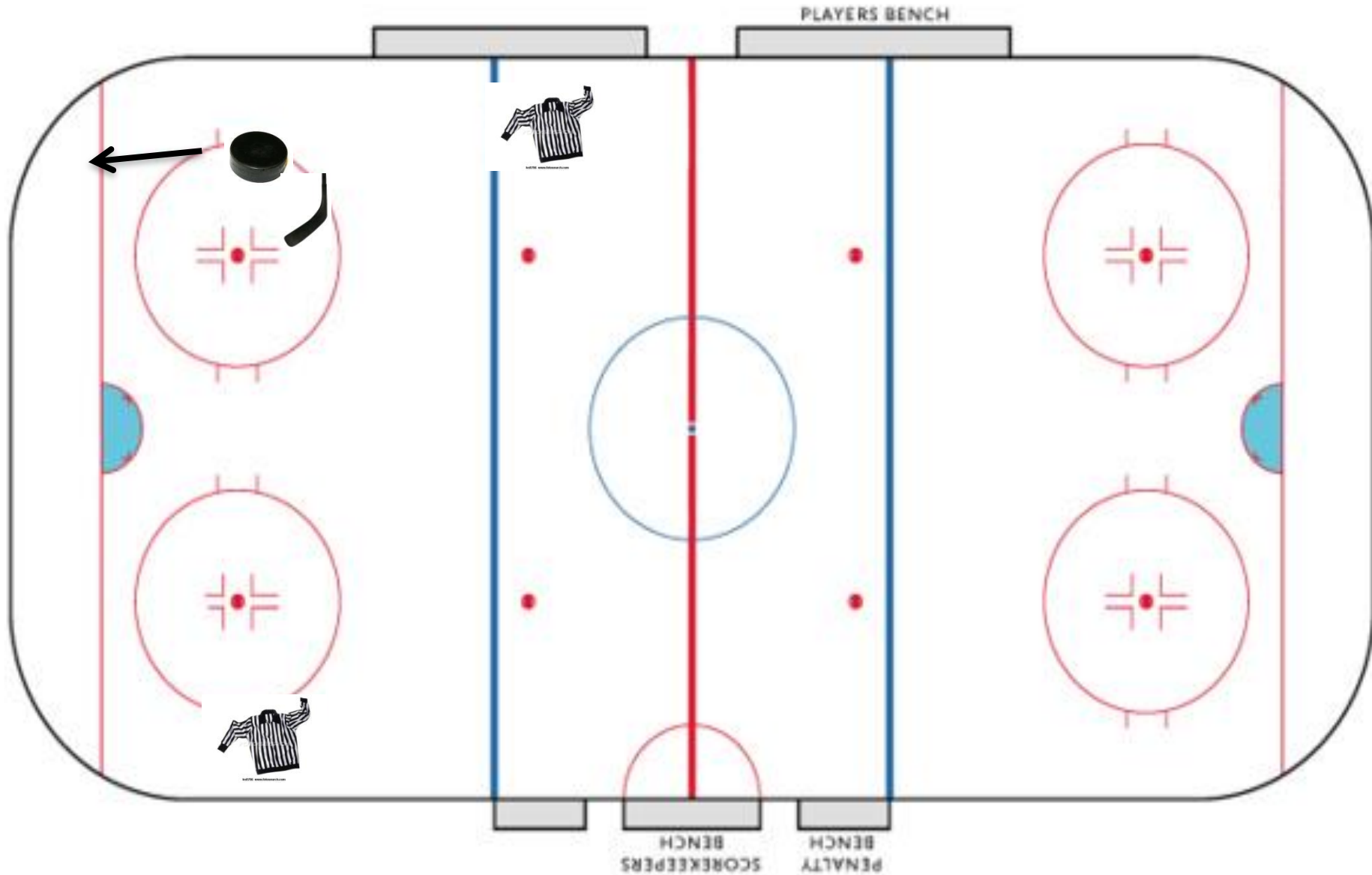
Ná de 'spelers controle' pakt de voorste man de puck en gaat richting de face-off spot om vervolgens de face-off te nemen.

Zodra de linesman met de puck de face-offcirkel nadert, schaatst de andere linesman naar de blauwe lijn aan de andere kant van het ijs.

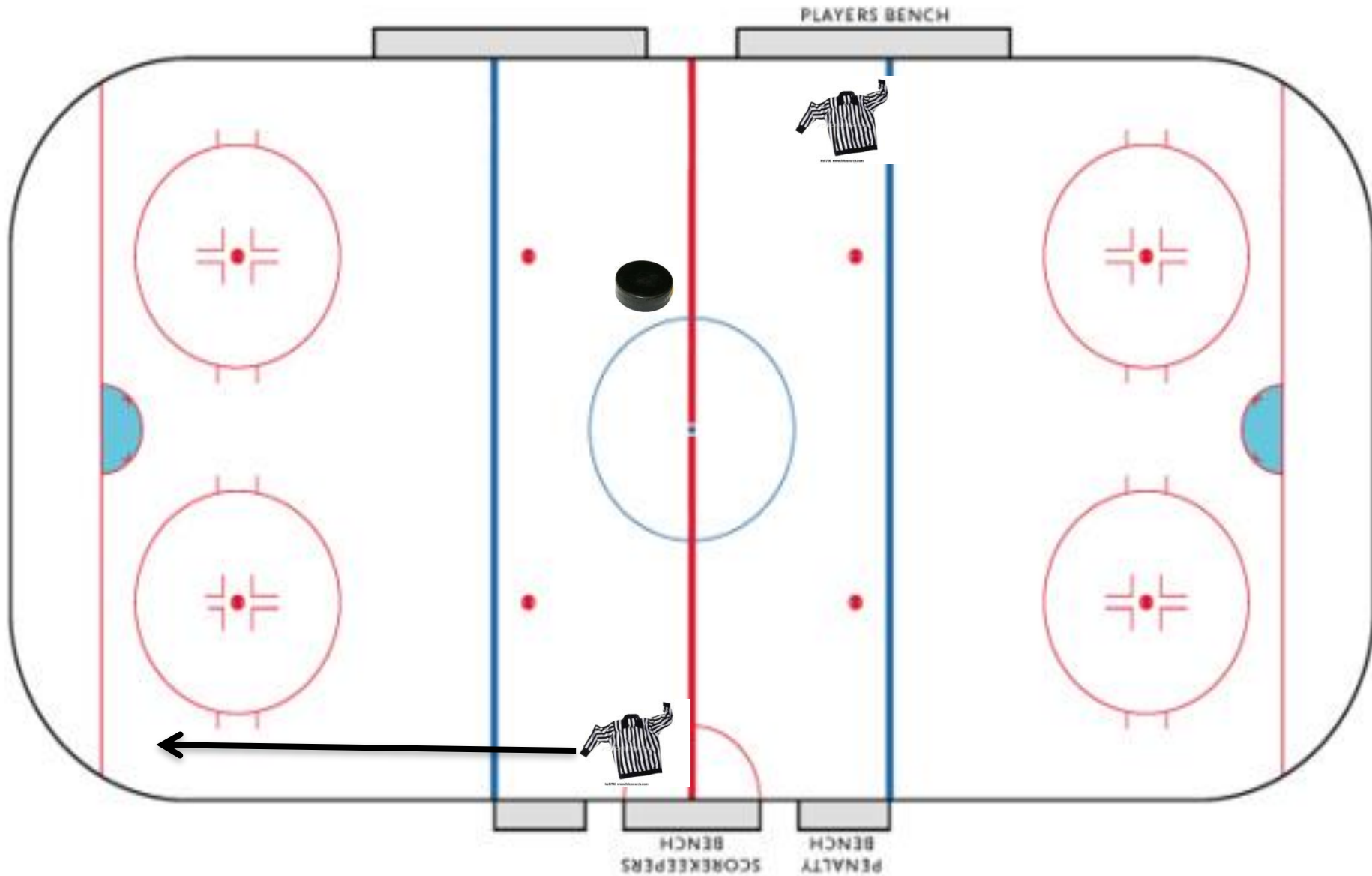
Icing: controle spelers



Icing: wave -off



Positie: breakaway



Het werk van de linesmen

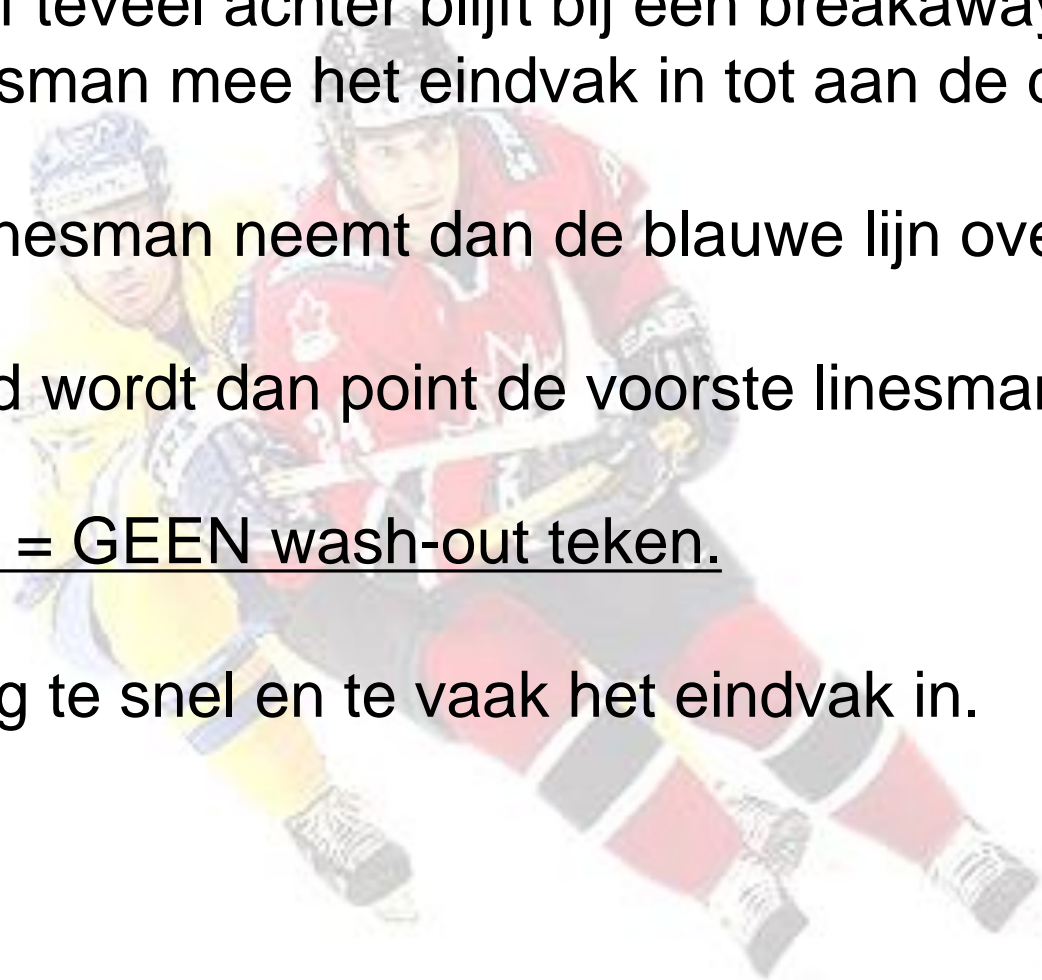
Wanneer de ref teveel achter blijft bij een breakaway, dan gaat de voorste linesman mee het eindvak in tot aan de doellijn.

De achterste linesman neemt dan de blauwe lijn over.

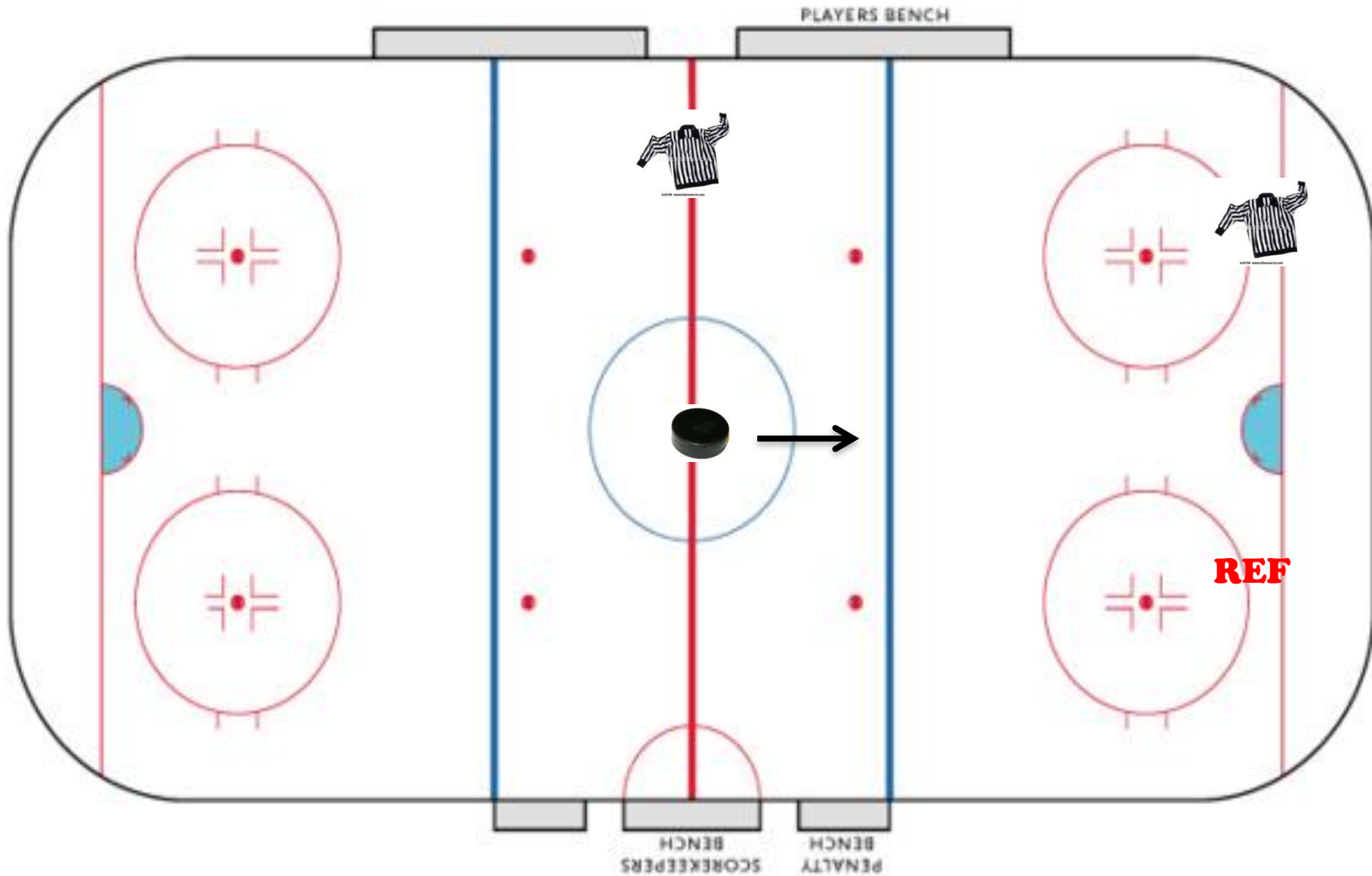
Als er gescoord wordt dan point de voorste linesman, maar fluit niet af !!

Geen doelpunt = GEEN wash-out teken.

Ga niet onnodig te snel en te vaak het eindvak in.



Positie: penaltshot



Het werk van de linesmen

Verdere punten van belang:

- Voorkom dat je op de boarding gaat zitten.
- Niet springen.
- Indien nodig schaats je van de boarding of je lijn weg om spelers te laten passeren.
- Indien nodig neemt je partner de lijn over.
- Dreigende opstootjes: Gebruik je stem, niet schreeuwen naar spelers, reageer rustig.
- Pak de spelers niet beet, duw ze uit elkaar en kalmeer ze met je stem.
- Teamwork: Houd oogcontact met de andere linesman en ref.
- Motto: “ Eerst de spelers dan de puck “

Het werk van de linesmen

Foutieve face-off:

- Bij een fout gedurende de face-off geef je aan degene die de face-off neemt een waarschuwing (opsteken van wijsvinger).
- De achterste linesman let op eventueel inschaatsende spelers
- Wanneer center niet komt, terwijl hij na de wissel op het ijs staat, dan geef je hem de eerste waarschuwing.
- 2e overtreding van zelfde team: bench-minor (DELAY), aangeven met twee vingers (v-teken).

Nog even over het nemen van de face-off:

- Licht gebogen door de knieën
- Rechte lijn tussen knieën en schouders
- Puckhoogte zodanig dat beide centers de puck zien. (ca.80 cm boven het ijs). Zie ook de U12-U14 presentatie.

Icing:

Zie ook Presentatie U12-U14..

Van belang bij icing:

- Oogcontact
- Eerst de spelers dan de puck
- Houd controle over alles

Volgens het IJNL- Sportreglement mag er t/m de U14 en vrouwenhockey wel gewisseld worden na een icing shot !

Vanaf de U16 is de 'hybride icing' van toepassing.

Het werk van de linesmen

Icing-tekens:



Het werk van de linesmen

Hybride icing, Regel 65:

Onder de regel van 'hybride' icing moet een linesman 2 besluiten nemen. Als eerste, moet hij constateren dat de puck van voor de middenlijn tot over de doellijn van de tegenstander geschoten kan worden. Vervolgens dient hij een inschatting te maken of de puck als eerste aangeraakt gaat worden door een verdedigende of aanvallende speler.

Die tweede beslissing moet de linesman nemen uiterlijk op het moment dat de eerste van de spelers ter hoogte van de inwerppunten in het eindvak komt. Bepalend in deze zijn de schaatsen van de spelers.

Wordt de puck zodanig in de hoeken geschoten, zodat deze langs de boarding, achter het doel om, aan de andere kant terug komt in de richting van de middenlijn, dan moet de linesman inschatten wie van de aanvallende of verdedigende partij als eerste in bezit van de puck komt. In deze situatie zijn niet de inwerppunten (denkbeeldige lijn) bepalend, maar de locatie van de puck.

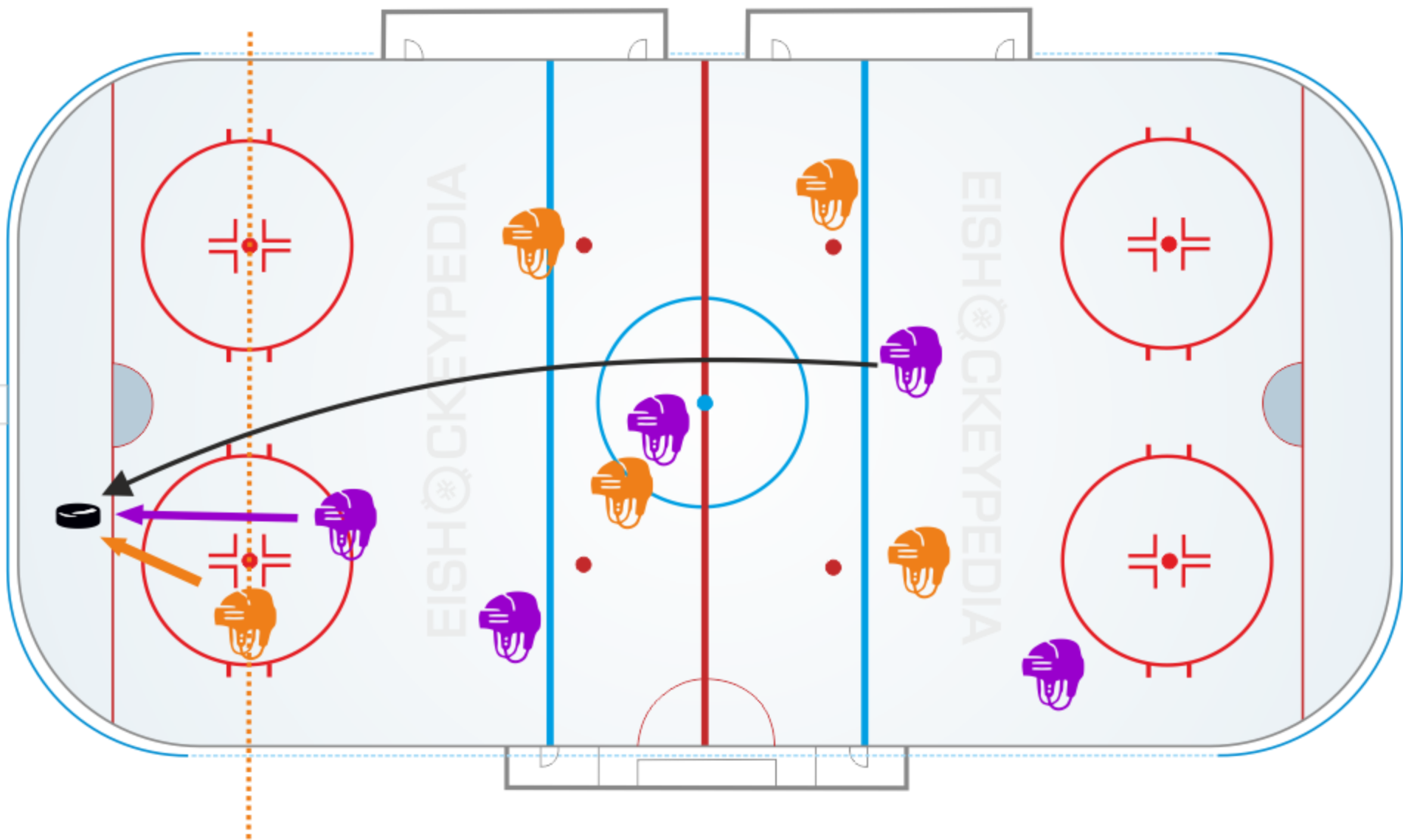
Vervolg Hybride icing, Regel 65:

Als er geen “race” naar de puck is, moet er worden afgefloten op het moment dat de puck de doellijn (niet tussen de doelpalen) passeert.

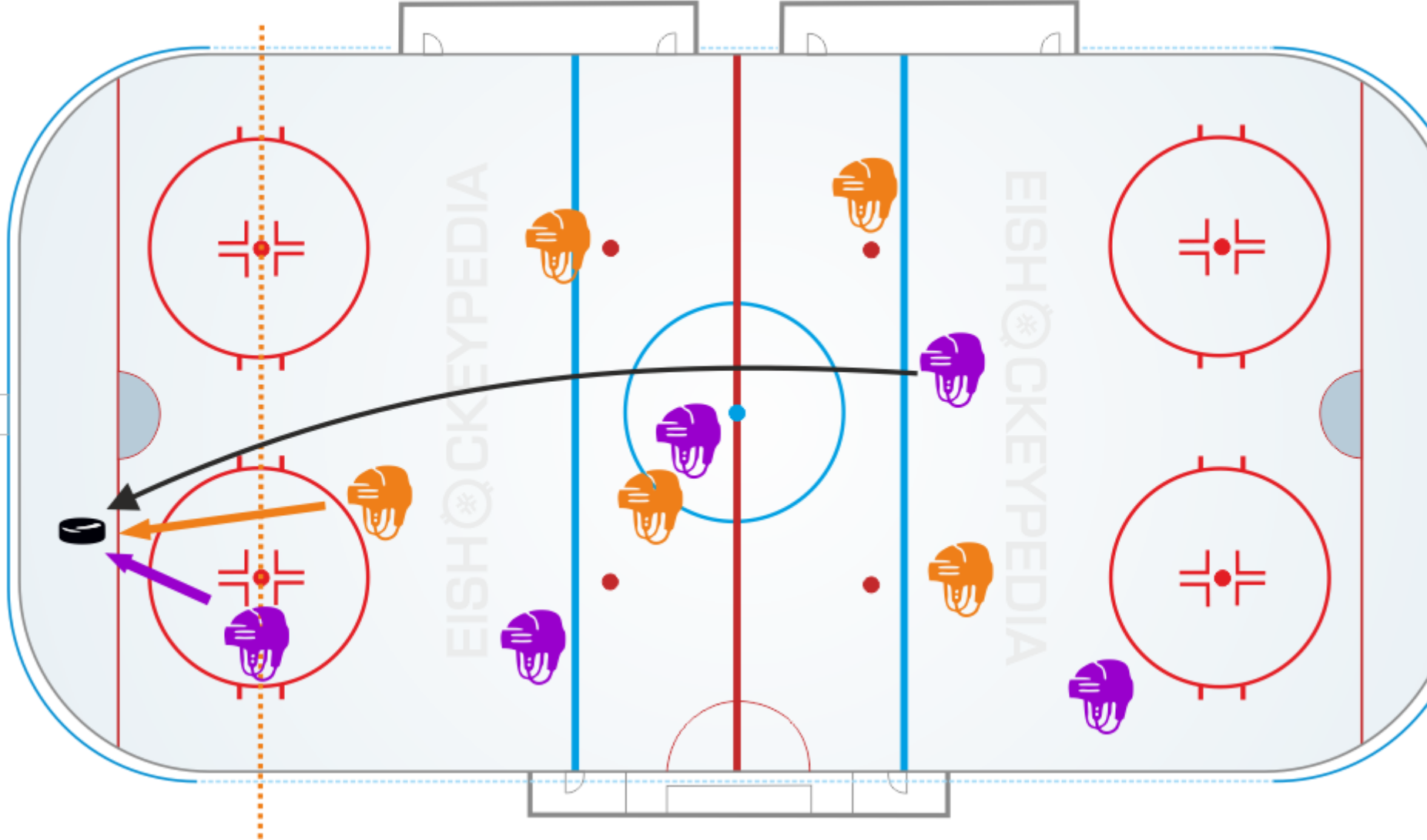
Als de “race” naar de puck niet meteen duidelijk maakt of de aanvallende of verdedigende speler in bezit komt van de puck, wordt er voor icing gefloten op het moment dat de puck de doellijn passeert.

Als in een icingsituatie wordt doorgespeeld omdat de aanvallende speler zich in een voor hem voordelige positie bevindt, dan zijn de normale regels met betrekking tot fysiek contact van toepassing.

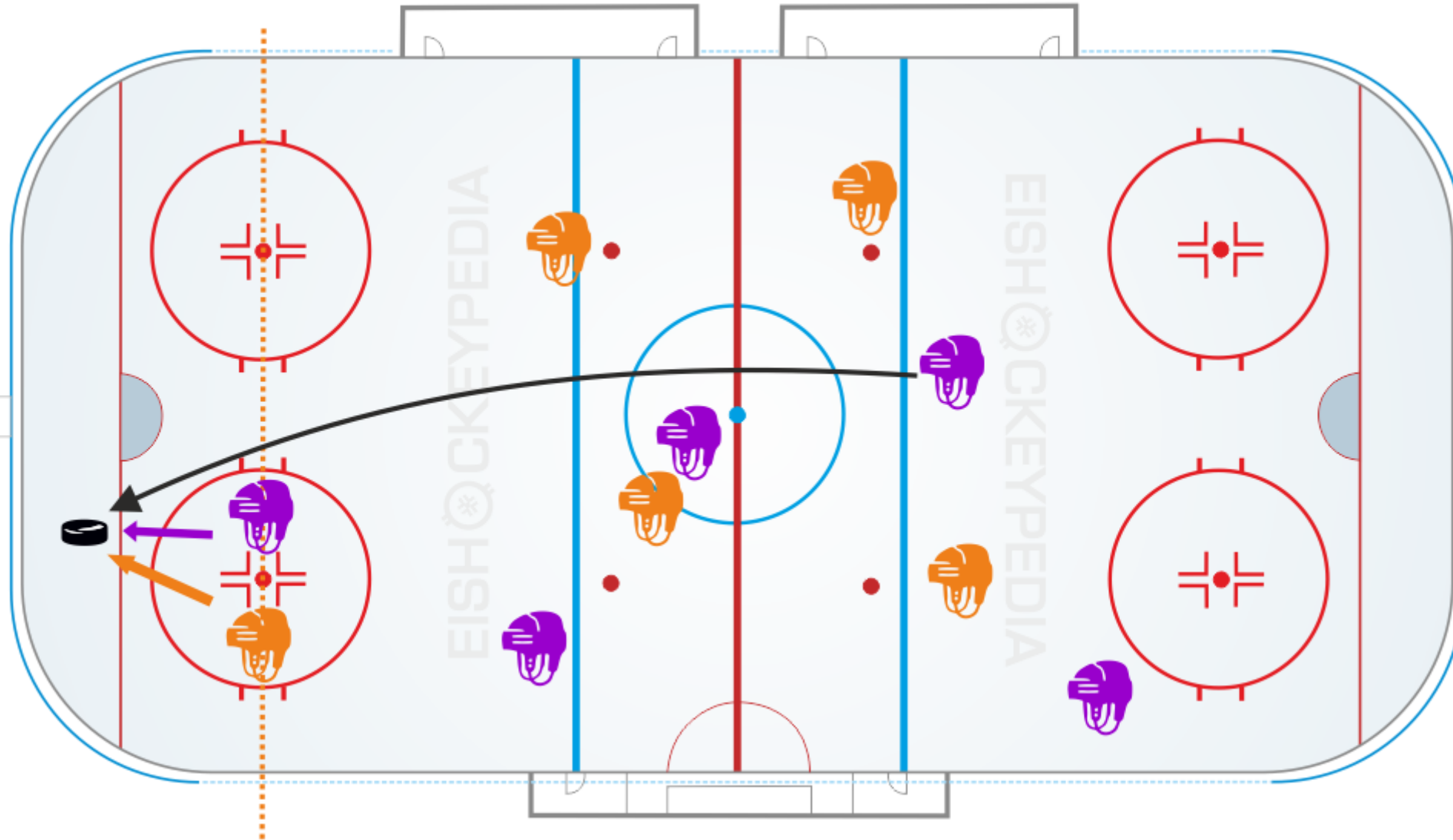
Hybride Icing



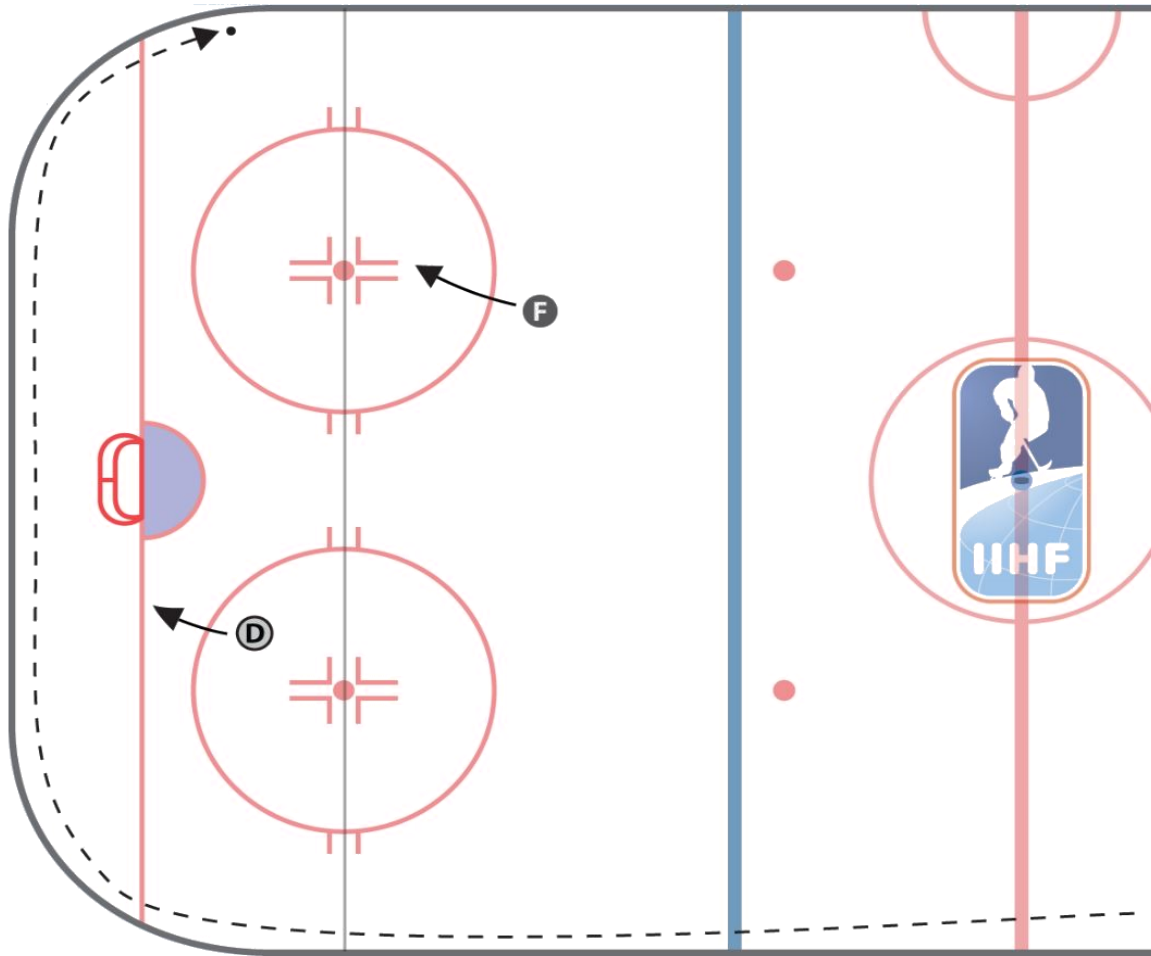
Hybride Icing



Hybride Icing



Hybride Icing



Offside, Regel 78:

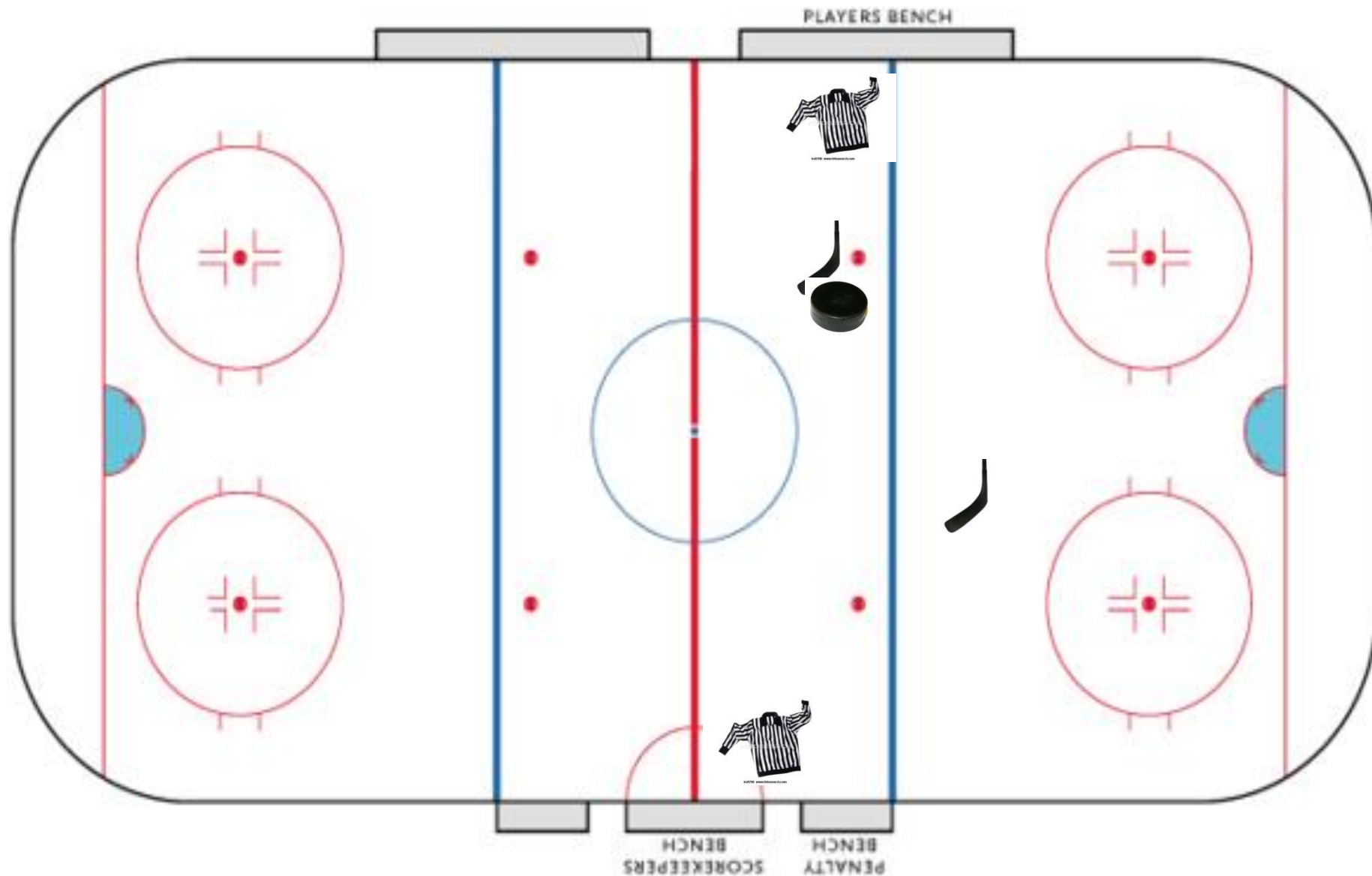
Zie ook Presentatie U12-U14.

Welke soorten offsides zijn er ?

- Directe offside
- Offside vanuit een pass
- Delayed offside
- Intentional offside

Tip: Blijf niet altijd precies bij de blauwe lijn staan.
Indien spelers in je gezichtsveld staan, schaats een stukje het eindvak in.

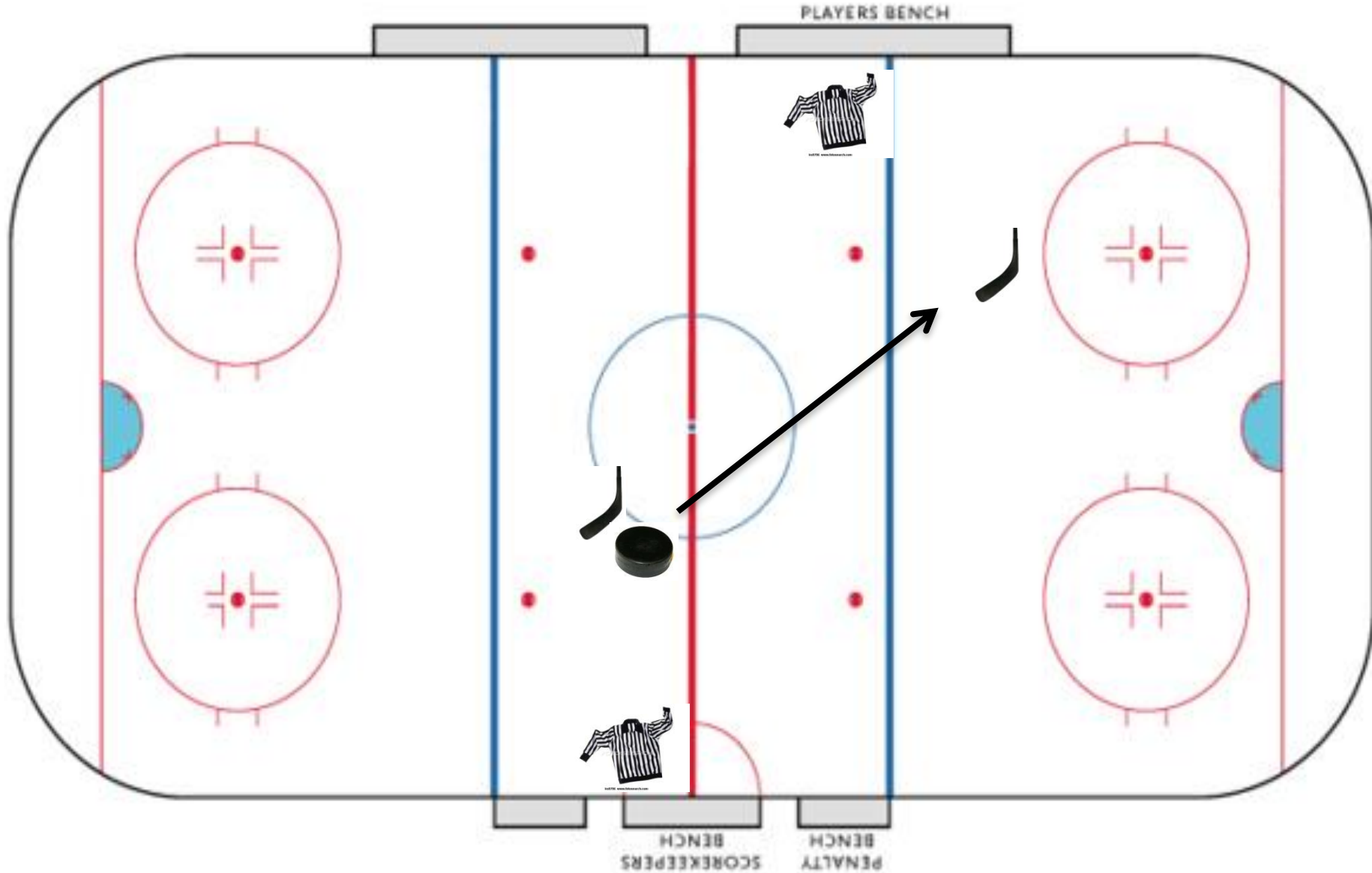
Directe offside



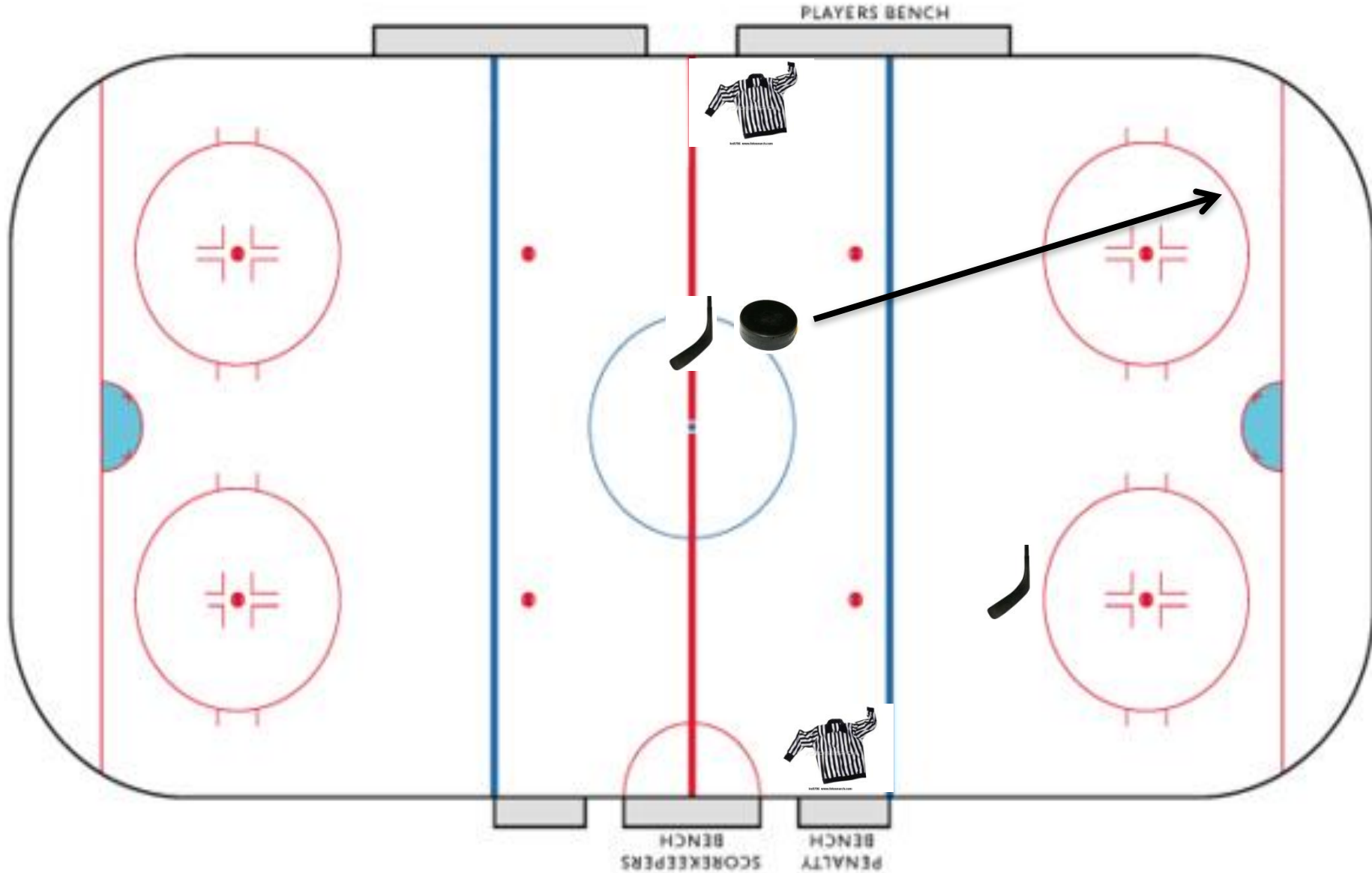
Teken directe offside



Offside - pass



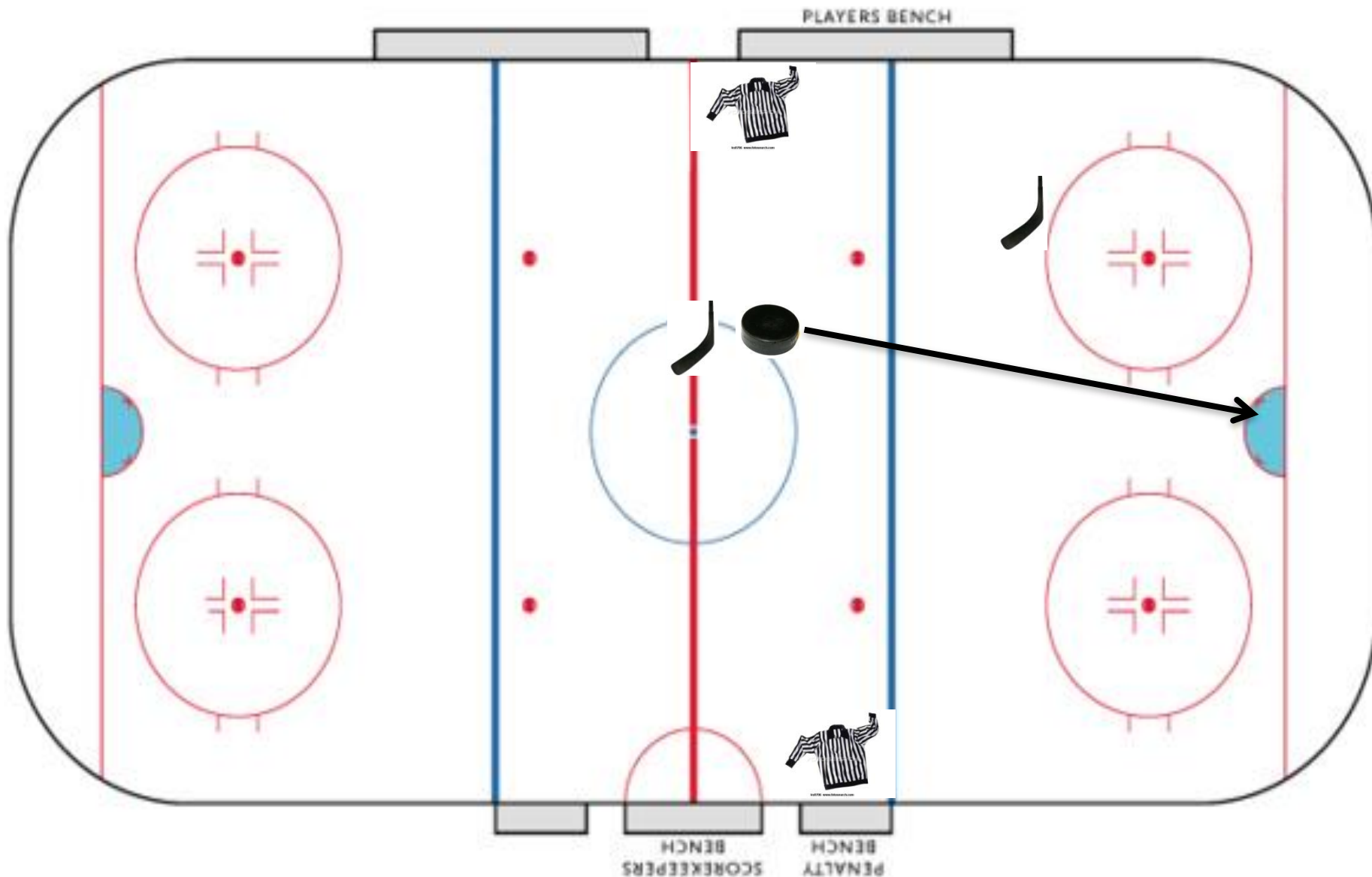
Delayed Offside



Taken Delayed Offside



Intentional offside



Delayed offside

Wanneer wordt een delayed offside opgeheven?

- Alle aanvallers uit het aanvalsvak. Blauwe lijn met schaats aantikken is voldoende.
- Puck in het neutrale vak.

Gebruik je stem !!

Spelers controle:

- Spelers die tijdens het spel achter blijven. Indien nodig er naar toe schaatsen en stem gebruiken.
- Na fluitsignaal: voorkom wat je kunt voorkomen !
- Snel schaatsen, vooral bij het doel.
- Wacht niet af !!
- Bij icingcall: met gezicht naar de spelers.
- Na doelpunt: 1 linesman bij spelersbanken.

Het werk van de linesmen

Voor welke overtredingen mag je fluiten ?

- Offside
- Icing
- Puck buiten speelveld of onbespeelbaar
- Als goalie onrechtmatig door een speler wordt vervangen
- Handpass naar teamgenoot (alleen dan als ref het niet heeft gezien!)
- Raken van de puck boven schouderhoogte en puck komt bij een teamgenoot. (alleen dan als ref het niet heeft gezien.)

Voor welke overtredingen mag je fluiten (vervolg):

De linesman fluit slechts af en rapporteert vervolgens aan de ref in de volgende situaties:

1. Too many men, team dat de overtreding heeft begaan moet wel in puck bezit zijn !
2. Stick of enig ander voorwerp dat vanuit de spelersbank of strafbank op het ijs wordt gegooid.

Ondersteuning van de scheidsrechter:

- Goals en assists
- Volg het spel, heb mening over straffen die worden gegeven.
- Bij de spelerswissel procedure (5 sec regel): zodra ref zijn hand laat zakken en point in jouw richting direct fluiten. (ook al zou de ref nog staan te praten met een speler).
- Geef je mening over incidenten als ref jou dit vraagt.
- Let bij een bench minor penalty op welke spelers er op het ijs staan.
- Bij straf: dichtstbijzijnde linesman naar bestrafte speler en begeleiden van speler naar de strafbank indien nodig. Pak de speler niet beet !!

Het werk van de linesmen

Ondersteuning van de scheidsrechter:

- Bij een spelerswissel tijdens een spelonderbreking volgt de linesman aan de kant van de strafbank de wissel, hij schaatst dan tussen de wisselende spelers.
- De andere linesman schaatst richting de spelers en pakt vervolgens de puck en gaat klaar staan bij de face-off stip.
- Na een doelpunt haalt de voorste linesman de puck op en geeft die vervolgens aan de ref nadat deze het doelpunt bij de official bench heeft doorgegeven.

Zie ook de U12-U14 presentatie.

Bij het opleggen van straffen moeten we ons houden aan de regels zoals die in het officiële Spelregelboek worden genoemd.

Alle opties in de strafmaat die je als scheidsrechter hebt, zijn in een overzicht verwerkt dat is te vinden in de 'Handleiding Bench Officials' in Bijlage 1.

Geef de straffen altijd duidelijk door aan de Official Scorer, het gaat erom dat de juiste straftijden op de klok komen en het het wedstrijdformulier correct wordt ingevuld.

Als scheidsrechter moet je dit na afloop wedstrijd ondertekenen.

Meerdere straffen opgelegd op het zelfde moment aan één speler

Enkele voorbeelden:

- 2 min. Charging en 2+2 Roughing: 6 min. op de klok.
- 2 min. + 5 (+ autom. 20) : 7 min. op de klok, de 5 min. lopen eerst en daarna de 2 min. Bij een PP-goal gedurende de eerste 5 min. gebeurt er niets. De straf wordt uitgezeten door een willekeurige vervangende speler.
- 2 min. + Match Penalty (25 min.) : 7 min. op de klok en hier geldt het zelfde verhaal als bij punt 2.

Straffen

Meerdere straffen opgelegd op het zelfde moment aan twee verschillende spelers van het zelfde team:

- A6: 2 min. en A12: 5+20 of een Match Penalty (25 min.): Dan eerst de 2 min. van A6 op de klok en dan de 5 min. voor A12, die door een vervangende speler wordt uitgezeten.
- Dus ook als er bij Team A al 2 min. op de klok lopen, wordt eerst de 2 min. van A6 op de klok gezet en de 5 min. van A12 gaan dan pas in als de eerste 2 min. zijn verlopen.

Straffen

Uitgestelde straf (meer dan twee straffen op de klok):

Speler krijgt straf terwijl er al 2 teamstraffen voor het zelfde team lopen, de bestrafte speler moet plaatsnemen in de strafbank en wachten totdat de eerste teamstraf eindigt. Op het ijs mag deze speler direct worden vervangen, het minimum aantal spelers per team (excl. de goalie) is immers drie !

De eerste speler waarvan de straftijd voorbij is mag pas op het ijs terugkeren bij de eerst volgende spelonderbreking. Het team blijft met 3 man spelen omdat er nog steeds 2 straffen lopen! (zie het volgende voorbeeld)

Uitgestelde straf

A3: 2 min. op 5.10 → 5.10 – 7.10

A8: 2 min. op 5.40 → 5.40 – 7.40

A7: 2 min. op 6.10 → Wanneer begint straf?

A7 zit z'n straf uit → **7.10 – 9.10**

Wanneer komt A3 terug op het ijs.

A3 keert terug op het ijs tijdens eerste spelonderbreking vanaf 7.10

Als er tussen 7.10 en 7.40 geen spelonderbreking is geweest, dan komt A3 op 7.40 terug.

A8 moet dan weer wachten tot eerst volgende spelonderbreking.

Samenvallende Straffen

Zie ook de U12 - U14 Presentatie.

Voor de uitgebreide uitleg van de coincidental penalties
zie de aparte presentatie:

2019-09-12 Coincidental Penalties



Penalty Shot

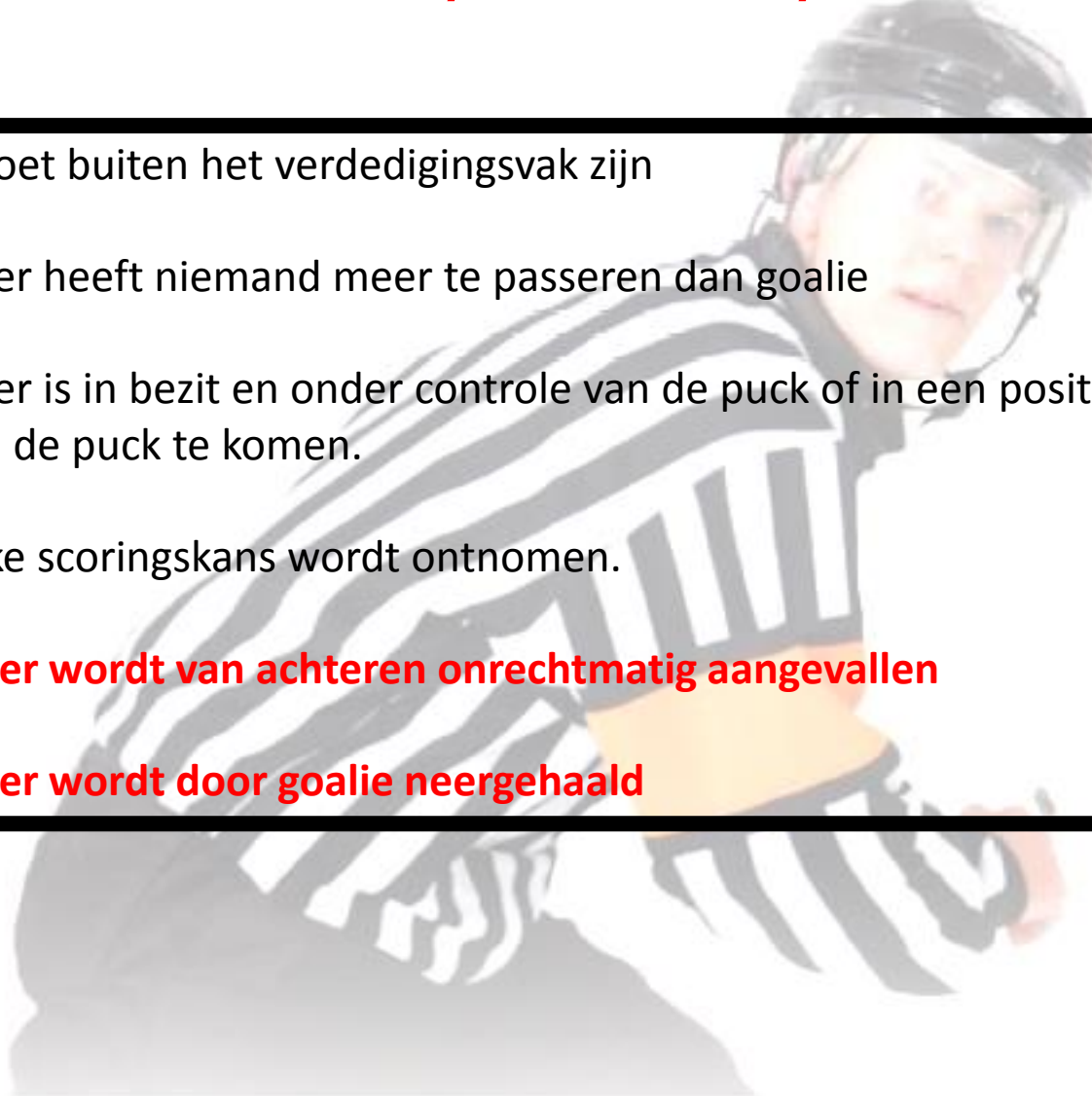
De volgende overtredingen worden bestraft met een Penalty-Shot tegen het overtreedende team i.p.v. naar de strafbank sturen van de speler die de overtreding heeft begaan:

- Bij een breakaway (zie volgende dia)
- Opzettelijk too many men in laatste 2 minuten of overtime
- Opzettelijk doel verplaatsen in laatste 2 minuten of overtime
- Gooien stick of voorwerp in verdedigingsvak
- Puck bedekken in doelgebied door veldspeler.

Voordat je het PS laat nemen moet je eerst bij de O.S. melden wie de overtreding heeft begaan en voor welke overtreding het is. Dit moet namelijk op de sheet genoteerd worden.

Breakaway / Penalty Shot

- Puck moet buiten het verdedigingsvak zijn
- Aanvaller heeft niemand meer te passeren dan goalie
- Aanvaller is in bezit en onder controle van de puck of in een positie om als eerste in bezit van de puck te komen.
- Redelijke scoringskans wordt ontnomen.
- **Aanvaller wordt van achteren onrechtmatig aangevallen**
- **Aanvaller wordt door goalie neergehaald**



Straffen + Goals

Als er tegen een team met een numerieke minderheid wordt gescoord, dan vervalt de eerst ingegane Minor (2 min.) die op dat moment op de klok ook loopt. Dit is een PP-goal.

Een Major (5 min.) komt nooit te vervallen bij een PP-goal.

Persoonlijke straffen moeten altijd volledig worden uitgezeten.

Straffen + Goals

Er is één uitzondering waarbij niet de eerst lopende minor terugkeert na een PP-goal nl:

Op 03.00: A7: 2' B3: 2' (uitzondering
coincidentals)

Op 03.30: B6: 2'

Goal Team A op 04.00

Op 04.00 (PP-goal) komt B6 terug !!

Straffen + Goals

Team A

A6 – 2 min. op 3.00

A9 – 5 min. + GM op 3.30

Team B

B11 – 2 min. op 3.00

Doelpunt op 4.30

- Op 3.00 spelen de teams 4 tegen 4
- Op 3.30 spelen de teams 3 tegen 4
- A9 moet naar de kleedkamer
- Team A moet een vervangende speler op de strafbank plaatsen die de 5 min. van A9 uitzit
- Een 5 min. straf komt nooit te vervallen bij een PP-goal, dus na het doelpunt komt er geen enkele speler terug, we blijven 3 tegen 4 spelen.

Straffen + Goals

Team A

A6 – 5 min. + GM op 3.00

A9 – 2 min. op 3.30

Team B

B11 – 2 min. op 3.00

Doelpunt op 4.30

- Op 3.00 spelen de teams 4 tegen 4
- A6 naar de kleedkamer, vervanger in strafbank
- Op 3.30 spelen de teams 3 tegen 4
- Door het doelpunt op 4.30, mag A9 terug op het ijs.

Straffen + Goals

Team A

A6 – 5 min. + GM op 3.00

A9 – 2 min. op 3.00

Team B

B11 – 2 min. op 3.00

Doelpunt op 4.30

- De 2 min. van A9 en B11 worden tegen elkaar weggestreept.
- 5 min. op de klok.
- A6 naar de kleedkamer, vervanger in de strafbank.
- Op 3.00 spelen de teams 4 tegen 5
- De straftijd van A6 eindigt niet door het doelpunt, omdat het een 5 min.straf betreft.
- Vervangende speler blijft in strafbank, de teams blijven dus 4 tegen 5 spelen.

Straffen + Goals

Als uit een Penalty Shot wordt gescoord en het team waar tegen is gescoord heeft een numerieke minderheid t.g.v. een 2 min. straf, dan keert er geen speler terug vanuit de strafbank.



Straffen + Goals

03.00: A8 2+2 Min

04.00: A9 2 min.

Doelpunt Team B op 04.30

Doelpunt Team B op 05.30

Wat gebeurt er na de doelpunten ?

1. Na doelpunt op 04.30 vervalt het restant van de eerste 2 min. van A8. We blijven 3 tegen 5 spelen.
2. Na doelpunt op 05.30 vervalt het restant van de straf van A9 en keert terug op het ijs, spelen verder met 4 tegen 5.

Straffen + Goals

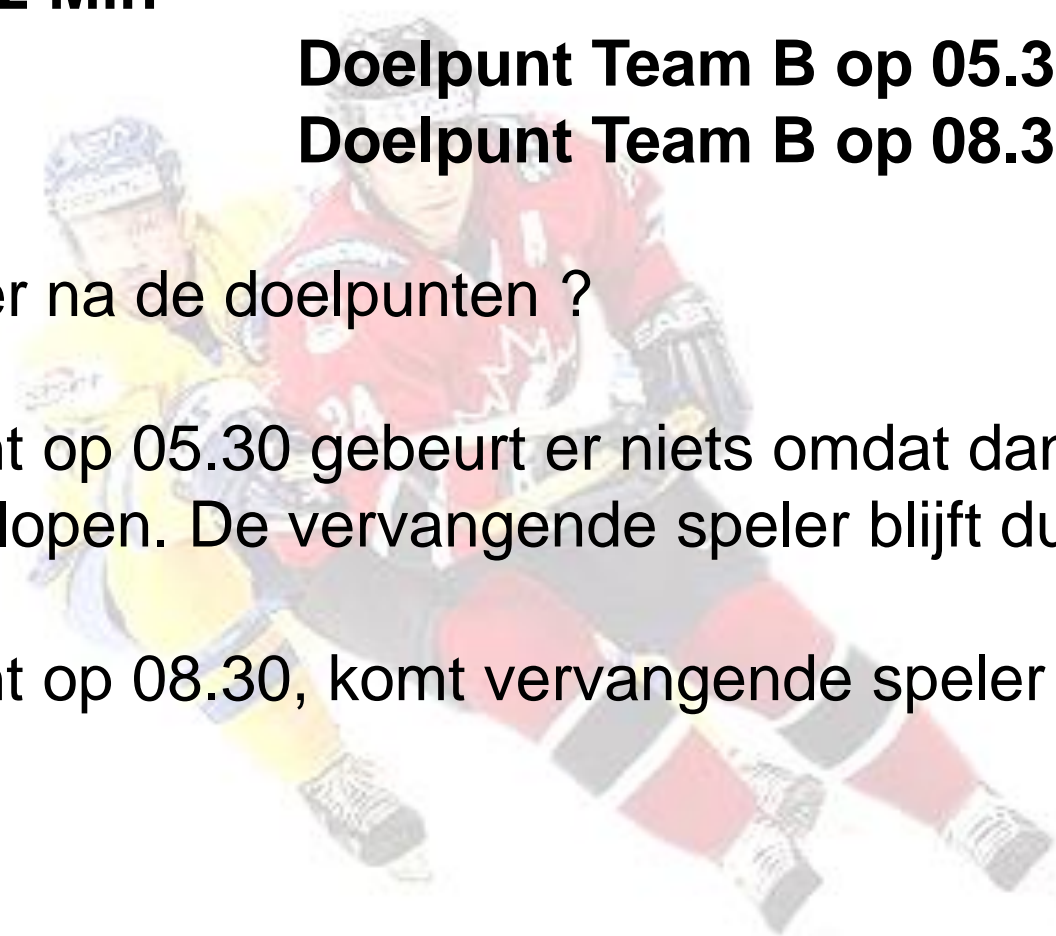
03.00: A8 5+2 Min

Doelpunt Team B op 05.30

Doelpunt Team B op 08.30

Wat gebeurt er na de doelpunten ?

1. Na doelpunt op 05.30 gebeurt er niets omdat dan de 5 min. nog lopen. De vervangende speler blijft dus in de strafbank.
2. Na doelpunt op 08.30, komt vervangende speler terug.



Face-off na spelonderbreking

Waar nemen we de face-off na een spelonderbreking ?

Zie de U12-U14 presentatie.

In aanvulling hierop het volgende:

Als bij een schot op doel van welke plek op het ijs dan ook, de puck via het doelframe (lat of paal) direct buiten het speelveld gaat, dan is de eerstvolgende face-off in dat aanvalsvak.

Voor de diverse locaties van de face-off zie het spelregelboek Sectie 5: Regel 52 t/m 57 en Sectie 6: Regel 67 t/m 75 en 80.

Zelf studie / Vragen

Bestudeer regelmatig de spelregels en houd je op de hoogte van eventuele wijzigingen, zodat je altijd up-to-date bent met de regels.

Bij vragen, aarzel niet en neem contact op door te bellen of via WhatsApp naar:

[06-53239481](tel:06-53239481)

of

dick.passchier@ijshockeynederland.nl